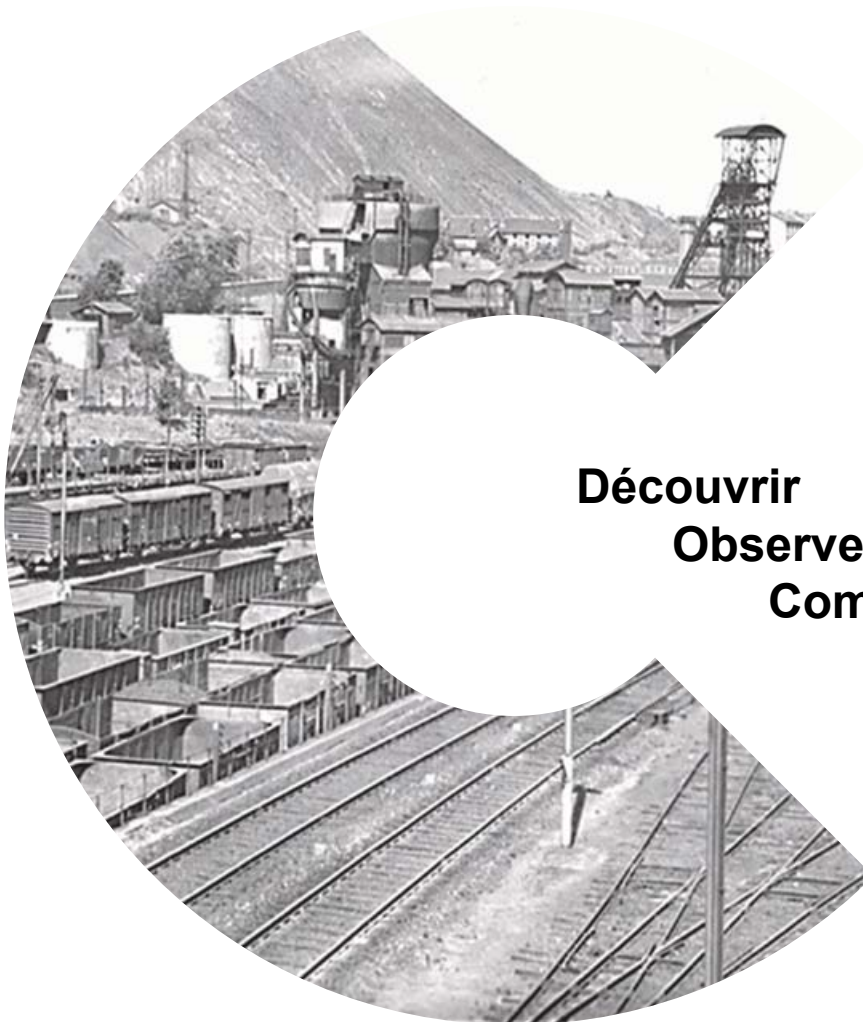




04 77 43 83 26
musee-mine.saint-etienne.fr



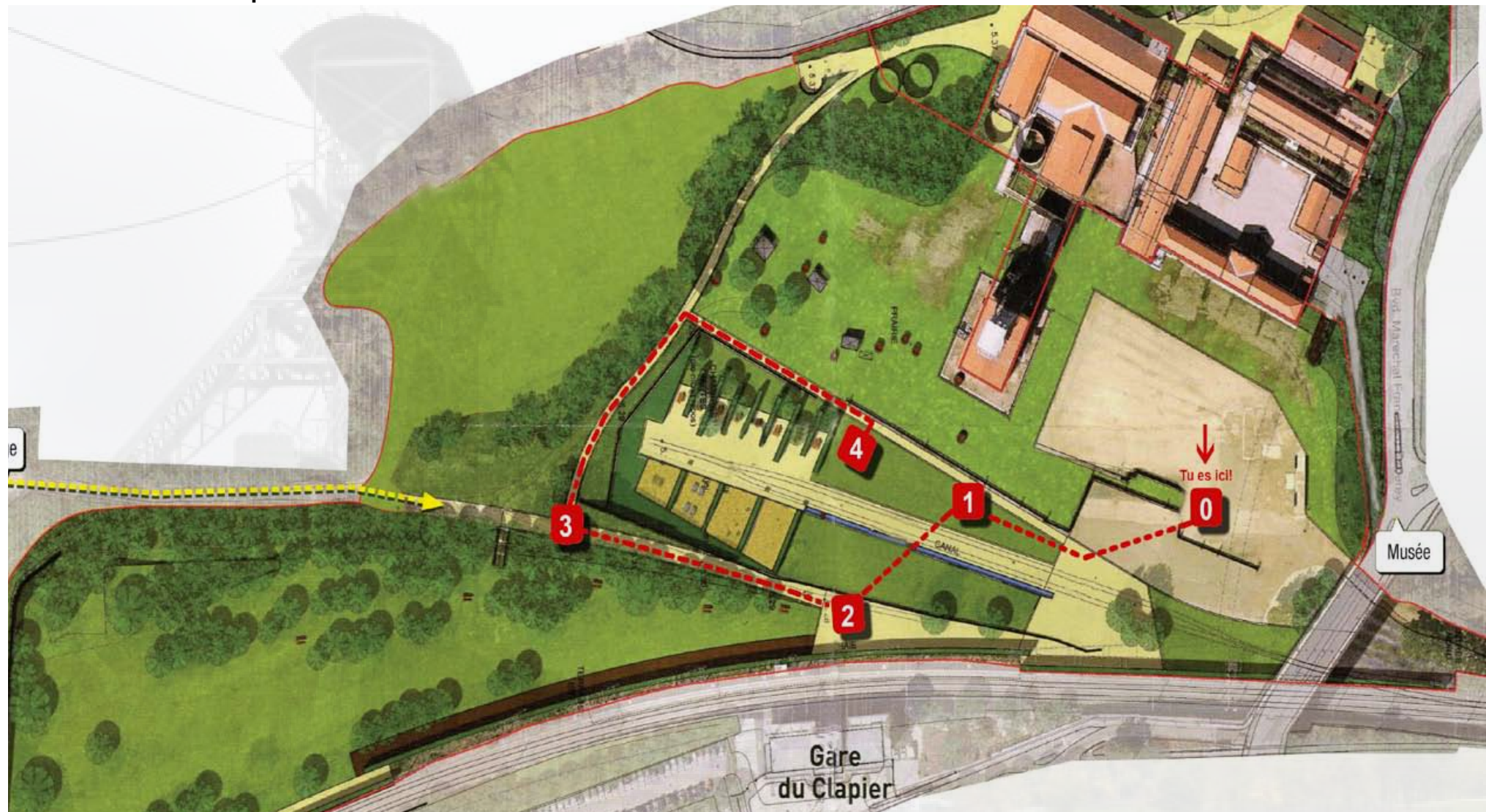
Découvrir
Observer
Comprendre

•••••
• **Sur les traces de la mine** •
• *Parcours dans le parc en famille* •
•••••

0. LE PLAN DU PARC COURIOT

Le parcours à suivre se situe sur le «carreau de mine» qui accueillait autrefois de nombreux équipements de surface tels que, entre autre, les **ateliers de triage et de lavage du charbon**, les **fours** permettant sa transformation ainsi que toutes les infrastructures nécessaires à son transport. Son réaménagement en **parc urbain** s'est achevé au **printemps 2013**.

Repérez-vous grâce à ce plan et cheminez dans le parc en suivant les étapes de 0 à 4 pour trouver les réponses aux questions posées dans ce livret. Bonne promenade !



1. LE CHARBON

Ce site est **une ancienne mine de charbon** qui fonctionnait il y a encore 40 ans. Des **mineurs** descendaient sous terre pour extraire ce charbon et le remonter à la surface pour le vendre.



© Source: <http://www.larousse.fr>

Savez-vous ce qu'est le charbon de terre (houille) et à quoi il servait ?

Entourez les bonnes réponses.

Selon vous, le charbon c'est :

1. De la roche
2. Des débris de végétaux fossilisés
3. De la terre

À votre avis, le charbon servait à :

1. Faire du feu
2. Faire un barbecue
3. Produire de l'électricité
4. Faire fonctionner les machines à vapeur
5. Faire voler les avions
6. Faire avancer les trains et les bateaux à vapeur
7. Chauffer les maisons
8. Cuisiner
9. Faire fondre le métal
10. Construire des maisons

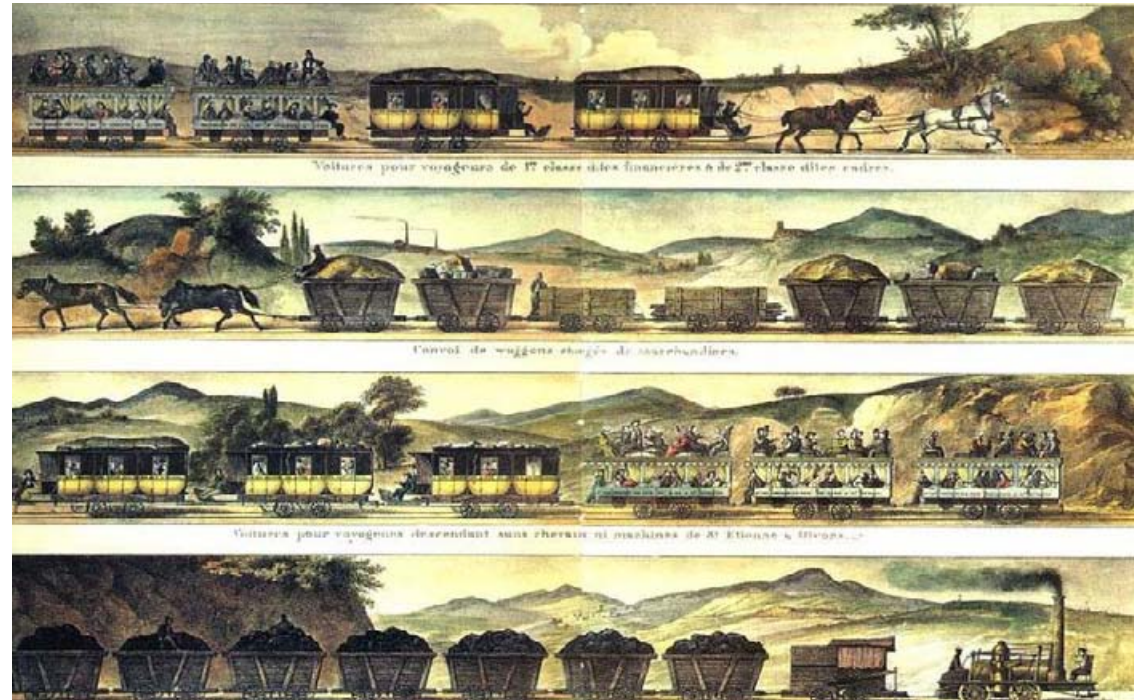
2. JEU DE VITESSE

Face à vous se trouve la **gare du Clapier**. Elle se situe devant la ligne de chemin de fer qui relie Saint-Étienne à **Lyon** (au nord) et au **Puy-en-Velay** (au sud).

Savez-vous que c'est à Saint-Étienne que la **première ligne de chemin de fer de France** est mise en place en **1827** afin de transporter et commercialiser le charbon?



© Fonds Couriot



Lithographie d'Engelmann - © Collection ARF

Comparez les vitesses des différents moyens de transport. À l'aide des lettres, classez-les du plus lent au plus rapide.



3. AVANT/APRÈS

Cette photographie représente le **site Couriot en 1965**. À cette époque la mine était encore en marche. De là où vous êtes, amusez-vous à **repérer** puis **entourer** ce qui est encore **présent** dans le **paysage actuel** du site.



4. LE PAYSAGE

Regardez autour de vous et observez le **paysage**.

Deux éléments de ce paysage ont été supprimés de la photographie ci-dessous. **Retrouvez-les** et **dessinez-les** là où ils devraient normalement figurer.



© Collection particulière

Réponse : les deux crassiers

En savoir davantage sur les traces de la mine

1. Le charbon

On distingue deux types de charbon :

-**Le charbon de bois** est fabriqué **artificiellement**, en carbonisant du bois dans des fours sans air ni oxygène afin de n'en garder que le carbone.

-**Le charbon de terre** qui s'est formé **naturellement**. Ce dernier est une **matière organique**, issue de débris de végétaux fossilisés, enfouis sous d'épaisses couches de roches (grès). Il a fallu 300 millions d'années à ces végétaux pour se transformer en charbon.

La principale qualité du charbon de terre est son **pouvoir calorifique**, c'est-à-dire sa capacité à produire de la chaleur lorsqu'on le brûle. C'est pour cela qu'il était principalement utilisé dans le fonctionnement des **machines à vapeur** (trains, bateaux, usines), dans la **fonte du métal** (métallurgies, forges, aciéries), dans les **centrales thermiques** pour la production d'électricité, dans la **production de gaz** mais aussi pour **chauffer les maisons** et faire **cuire des aliments** sur le poêle.

Le charbon peut être enfoui très profondément, c'est pourquoi il faut creuser des puits verticaux et des galeries horizontales pour pouvoir l'atteindre et l'extraire. Le travail souterrain est pénible et non sans risques.

2. Jeu de vitesse

L'emplacement des puits de mine était en partie déterminé par la présence de voies de chemins de fer. Cela permettait le transport et la vente du charbon.

À cet arrêt, on trouve la **gare du Clapier**. Construite en **1857**, elle est située sur la **ligne Lyon-Le Puy-en-velay**, qui est la deuxième ligne de chemin de fer de France. C'est aussi à Saint-Étienne, alors **premier producteur de charbon français**, qu'a été installée la **première ligne de chemin de fer de France** en **1827**. Elle permettait de relier Saint-Étienne à Andrézieux situé en bord de Loire. Le charbon était ensuite pris en charge sur des bateaux à fond plats, les **rambertes**, et remonté par le fleuve Loire jusqu'à Nantes.

3. Avant / Après

Cette photographie présente le **site Couriot** en **1965**.

En comparant cette photographie avec le paysage actuel, on retrouve :

-le **chevalement** métallique de Couriot : structure placée au dessus du puits et supportant le câble liant les cages à la machine d'extraction.

-les **deux crassiers** : lieu où sont entassés les déchets de lavage du charbon.

-certains **rails**

-un **immeuble de logements** construits pour les gouverneurs des mines.

La majorité des bâtiments a disparu du paysage mais ces quelques traces permettent de ne pas oublier le glorieux passé industriel du site.



© Collection particulière

4. Le paysage

À cet arrêt, vous avez dû remarquer que les **deux crassiers** avaient été effacés de la photographie.

Ils constituent l'**identité du site** et plus largement de la **ville**. Ils sont composés de **roches** (schistes, grès houiller) que l'on enlève du charbon. Ces roches non utilisées sont **entassées** et ainsi stockées. Leur forme en pointe est due à l'acheminement des déchets par système de **skip** (sorte de funiculaire par lequel les bennes remplies de déchets étaient acheminées sur des rails).

Après la fermeture de l'exploitation, les crassiers ont été végétalisés dans le but d'être stabilisés et conservés.

En **2011**, ils ont bénéficié du classement aux Monuments Historiques au même titre que l'ensemble des bâtiments et une partie du parc.



© Collection particulière

Pourquoi dit-on «Couriot» ?

Bonus !

Couriot est un nom propre.

C'est celui de l'ingénieur Henry Couriot, né en 1851 et mort en 1924.



Formé à l'Ecole centrale de Paris, il occupe diverses fonctions en France en tant qu'ingénieur et que professeur. Il est aussi président de nombreuses sociétés et entreprises en France et au Luxembourg, comme la Société Anonyme des Mines de la Loire pour laquelle il commence à travailler à partir de 1877. Il propose de creuser un nouveau puits, Chatelus III, à partir de 1908. En son honneur, le puits Chatelus III est rebaptisé puits Couriot à partir de 1917.

Pour l'ensemble de ses activités professionnelles, il est promu chevalier de la Légion d'honneur en 1898.

Aujourd'hui lorsque l'on parle de Couriot on fait référence au site Couriot, celui sur lequel se trouve le Puits Couriot et le parc-musée.

>> Pour en savoir plus sur le Parc-Musée de la Mine et ses actualités, rendez-vous sur le site officiel

www.musee-mine.saint-etienne.fr

.....
: **Merci de votre visite et à bientôt !** :
.....